

29. apr.

---

08.00 - 09.15 **Konferencen åbner, registrering og let morgenmad**  
FOYER

---

09.15 - 09.45 **Åbning ved Autismeforeningens formand Karina Bundgaard uddeling af autismepriisen 2024**  
STORE SAL

---

09.45 - 10.45



### **Keynote speaker : Dorthe Birkmose - "Hvordan er det dog, at vi som professionelle kommunikerer"**

STORE SAL

Psykolog Dorthe Birkmose indrømmer, at hun kan undervurdere andres motivation, når de ikke gør, som de siger, at de gerne vil.

Når hun tror, at andre ikke er motiverede nok, så tror hun, at hun skal motivere dem. Hun kan blive styrende i sin iver efter at styre andre i "den rigtige retning", men andre vil ikke styres. Når hun tror, at hun ved bedst, kan hun blive mere og mere styrende, indtil hun resigneret tænker, at "nu har jeg prøvet alt, og intet virker".

Det er den ene misforståelse efter den anden.

Dorthe Birkmose er psykolog og foredragsholder. Hun har skrevet bøgerne "Når gode mennesker handler ondt" og "Mennesket er motiveret". Oplægget handler om at undgå disse misforståelser via perspektivskifte som metode og ved at huske, at hjælpkunst er så meget mere end blot styring.

---

10.45 - 11.00 **Pause (15 min.)**

---

11.00 - 11.50



### **Mikkel Nørgaard & Lene Bierbaum - Systematisk skoleskak som metode i specialundervisningen**

Den stigende mistrivsel og øgede skolefravær på både almen - og specialskoleområdet kræver nye tilgange til undervisning samt innovative metoder til at arbejde med elevernes styrker og ressourcer. Hos Dansk Skoleskak har vi udviklet over 10.000 forskellige aktiviteter baseret på skakspillets strukturerede og regelstyrede univers. Disse aktiviteter åbner en bred vifte af muligheder for at arbejde målrettet med at udvikle elevernes styrker.

Vores motiverende og analoge aktiviteter ved skakbrættet skaber en tryk ramme, hvor eleverne kan arbejde med fokus, tålmodighed, koncentration og samarbejde. Denne metode giver også underviserne mulighed for at engagere elever, herunder dem der er non-verbale. Det systematiske arbejde med skoleskak åbner også for viden om og muligheder for at tackle "The double empathy problem".

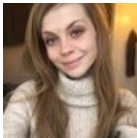
I vores oplæg vil vi præsentere evaluerings- og forskningsresultater fra vores treårige indsatser, "SFA-Skoleskak For Alle@" og "HPS-Hjernen på Skemaet@". Disse indsatser har fokuseret specifikt på specialundervisningsområdet med særligt fokus på autisme og ADHD. Vi har arbejdet målrettet med elevernes almene kompetencer, herunder personlige, sociale og faglige kompetencer samt deres mentale trivsel og selvforståelse.

I løbet af oplægget vil deltagerne få mulighed for at prøve flere af vores aktiviteter og dermed opleve metoden på egen krop.

Mikkel Nørgaard Mikkel er læringschef i Dansk Skoleskak, hvor han bl.a. har med-udviklet og været projektleder på 'SFA-Skoleskak For Alle@' og 'HPS-Hjernen På Skemaet@'.

Lene Bierbaum Udviklingschef i Dansk Skoleskak. Uddannet lærer og har blandt undervist elever med ASF gennem en årrække. Deltog som underviser i "SFA-Skoleskak For Alle@", og lykkedes her med at få elever i både trivsel og øget skolefremmøde.

---



## Mathilde Lusty Sørensen - Forstå mig nu!

Foredraget fortæller om livet som ung med diagnoser. Hvordan er livet, når man har autisme, angst, ADHD, OCD og en spiseforstyrrelse? Hvilke erfaringer har jeg gjort mig? Hvad har hjulpet mig? Hvordan har de fagfolk, der har været inde over støttet mig bedst? Og hvad kan jeg egentligt forvente mig af fremtiden?

Jeg vil udover det også fortælle lidt om de ting, jeg gør i min hverdag, som måske adskiller sig fra unge uden diagnoser hverdag. For det er ingen hemmelighed, at det til tider er lidt ligesom at gå på line - et skidt forkert og hele korthuset vælter. Stress er en trofast følgesvend i mit liv, og jeg bliver hele tiden klogere og klogere på livet med diagnoser.

Et foredrag, som henvender sig til fagfolk indenfor autisme-angst-OCD- spiseforstyrrelse- området, hvor deltagerne kommer helt ind på livet med diagnoser, som det opleves på godt og ondt.

Foredraget starter ud med et overordnet blik på det at få en diagnose, og på de tanker, der kan opstå i forbindelse hermed. Med denne ramme som afsæt, kommer jeg med bud på, hvordan fagfolk bedst kan guide og hjælpe i situationen. Jeg vil dele mine erfaringer i forhold til det at skulle danne relationer til kontakt/støttestøtpersoner, psykologer og lærere - og komme med strategier til, hvordan det gøres. Derudover kommer jeg også ind på skolelivet, efterskoleophold og ungdomsuddannelse, og hvorfor det kan være så pokkers svært at holde til, når livet indebærer en eller flere diagnoser.

Jeg sætter fokus på, hvordan du som fagperson bedst støtter, guider og hjælper, så der kommer færrest bump på vejen. Du kommer med ind i livet med autisme og får indblik i, hvordan det er at leve med en diagnose, der kan gøre dig syg i perioder.

Foredraget vil give konkrete redskaber til, hvordan man som fagperson kan hjælpe med de ting, der kan volde store udfordringer i hverdagen:

- Hvordan hjælper du et menneske, der som udgangspunkt siger nej?
- Hvordan kan du som kontaktperson hjælpe?
- Hvad er det værste, du kan sige?
- Hvordan skaber man en god relation?

Mathilde er født i 2000, og diagnosticeret med autisme (GUA), angst, OCD, ADHD og spiseforstyrrelse. Siden 2017 har Mathilde levet af at holde foredrag, hvor hun blandt andet fortæller om sit liv med de forskellige diagnoser, og om hvordan hun blev fri fra angsten. Hun oplevede bl.a. at være angst for sæbe i 6 år (!) Hun holder foredrag for pårørende, professionelle og for børn og unge med autisme, og har holdt oplæg på Skivekonferencen, Special-Kompasset og flere forskellige behandlingsskoler/opholdssteder og foreninger i Danmark. Mathilde er også forfatter til flere artikler, driver et netværk for børn og unge i alderen 13-20 år, og er ambassadør for landsindsatsen, "En af os".



## Freja Gantzler Oschlag & Morten Gantzler Oschlag - Jeg bliver desværre nok nødt til at smadre dig

Den oprindelige overskrift på vores oplæg blev for lang som titel i programmet, men den lød sådan her: "Hvis du ikke holder op med at snakke sådan til mig, bliver jeg desværre nok nødt til at smadre dig"

Den malende titel på vores foredrag peger tilbage på en aftentur langs Nordsjællands kyst med min far, i sommeren 2022. Jeg havde netop, en times tid tidligere midlertidigt mistet evnen til at tale og al kommunikation mellem min far og jeg foregik således, at jeg skrev beskeder på min iPhone Notes app og min far snakkede.

Det der efterfølgende skete, har dannet inspiration til dette foredrag. Et foredrag, som bygger videre på de efterhånden mange foredrag, min far og jeg har holdt sammen.

Som vi gik der sammen og jeg ikke, som jeg plejer, havde ordet i min magt, blev min fars sprog mere forsimplet. Til sidst snakkede han til mig, som om han læste op fra en Pixibog, og jeg blev nødt til at stoppe ham.

Udover at være datter og far og udover at dele diagnoser, har vi i efterhånden 8 år udgjort et professionelt makkerpar, som foredragsholder og konsulenter, primært for fagfolk, men i stigende grad også for pårørende. I dette oplæg vil vi med omtrent lige dele humor og alvor dele ud af vores brogede erfaringer med autisme og kommunikation, anskuet fra hvert vores perspektiv.

Vi vil, med udgangspunkt i pixibogs episoden, fokusere på, hvordan man som pårørende og professionel ubevidst kan komme til at kommunikere skævt til personer på spektret, fordi man trækker på mønstre, forestillinger og erfaringer, der mere har med én selv at gøre, end den man kommunikerer med.

Jeg har, som tidligere special -og dagbehandlingsskoleelev og som genstand for talrige lærere, psykologer, pædagoger, sagsbehandlere og lægers indsatser, gjort mig mine egne observationer i forhold til do's and don'ts på området.

Min far, Morten, bidrager med sine erfaringer som underviser og behandler indenfor dagbehandlingsområdet, som VISO-specialist og ikke mindst, som far til mig og min lillebror Toke.

Han er i øvrigt også kandidat i kommunikation, men det er ikke altid at hans familie får det fulde udbytte af det.

Vi ser frem til at tale for og til jer, men absolut ikke PÅ jer.

Jeg er 47 år, er kandidat i Kommunikation, underviser, familiebehandler og VISO Specialist for Søstjerneskolens i København. Derudover er jeg stifter og redaktør af -og skribent på bloggen AutismePlusFar.

Under navnet Autismeplusfar har jeg ligeledes i en årrække drevet foredragsvirksomhed og tilbudt supervision, rådgivning og undervisning inden for autismeområdet/psykiatrien til fagfolk og pårørende - senest i selskab med min voksne datter Freja, som har diagnoserne IA, ADHD, OCD, angst og Tourette.

Alle i vores familie på 4, har autismediagnoser. Selv har jeg diagnoserne Aspergers syndrom og ADHD

11.00 - 11.50



### **Catrine Madsin & Katrine Juul Hansen - Kommunikation om egen diagnose via psykoedukation og sanseintegration**

Psykoedukation kan have mange former og med forskelligt indhold. I sin rene form omhandler psykoedukation "læren om diagnosen", men der er i høj grad også brug for, at psykoedukation indeholder for eksempel:

1. Konkrete modeller
2. Eksempler tilpasset den enkelte
3. Individuelle opsamlingsmodeller
4. Inddragelse af pårørende og andre støttepersoner

Dette er for at sætte modtageren i stand til at omsætte psykoedukationen og at kommunikere om egen diagnose efterfølgende.

Dette oplæg indeholder derfor viden om:

- Hvordan man kan tilrettelægge psykoedukation i et samtaleforløb og i en pædagogisk hverdag ud fra modtagerens funktionsniveau, så det i størst muligt omfang giver modtageren mulighed for at forstå og kommunikere om egen diagnose.
- Hvordan viden om diagnosen kan kommunikeres videre til pårørende og fagpersoner.
- Der vil blive vist konkrete eksempler på materiale fra psykoedukation omkring blandt andet autisme og ADHD.

Begge oplægsholdere er autoriserede psykologer med specialer i autisme og ADHD. Vi arbejder til dagligt blandt andet med psykoedukation og er begge medforfattere på psykoedukationsmaterialet "Lets's Visualize – min autisme", ligesom vi har et nyt psykoedukationsmateriale på vej omhandlende ADHD hos unge og voksne.

11.50 - 13.20

### **Frokost & besøg på standene (1 t 30 min.)**

13.20 - 14.10



### **Nadia Kræmer Lützhøft & Anne Vestergaard Jensen - Samtalen - et vigtigt værktøj til medindflydelse og selvforståelse?**

I arbejdet med børn og unge med en autismediagnose kan det være ekstra vigtigt at fokusere samtaler med børnene/de unge og deres familier, så det er klart, hvad formålet med samtalen er, hvor længe samtalen skal vare, hvor den skal foregå mv.

I oplægget vil der med udgangspunkt i både erfaring fra praksis samt teori, sættes fokus på samtaletekniske værktøjer og rammesætning ift. hvorfor samtalen er vigtig.

Samtalen kan være et uundværligt redskab til at opbygge en tillidsfuld relation, samt der kan åbnes for nye handlemuligheder og selvforståelse for barnet og de unge.

Der er mange professionelle, der kommer til kort, når de skal tale med børn og unge, der har en særlig psykisk sårbarhed. Herudover kan professionelle få en fornemmelse af berøringsangst, hvis samtalen går for tæt på barnet. Hvis samtalen er svær, kan det give en oplevelse af afmagt hos både barn og voksen, men hvis man som fagperson er bedre klædt på, kan samtalen blive et vigtigt værktøj til at skabe motivation for forandring i svære situationer.

Ved at anvende specifikke samtaletekniske greb, kan samtalen ses som en undersøgelse af barnets/den unges situation, og igennem samtalen skabe mening for barnet og mod og håb for at situationen kan forandres.

I oplægget vil du få konkrete samtaleredskaber til at strukturere dine samtaler og få indsigt i, hvordan du kan anvende samtaletekniske greb til både relationsopbyggende arbejde og som et værktøj til at skabe selvforståelse.

Nadia Kræmer Lützhøft Jeg er uddannet lærer og har en kandidat i pædagogisk psykologi. Siden 2008 har jeg arbejdet med specialundervisning både som underviser, behandler og leder. Fra 2009-2018 i psykiatrien, fra 2018-2023 på dagbehandlingsskolen Basen som afdelingsleder og behandlingsfaglig chef og siden sommer 2023 i Fonden Drive. Med 15 års erfaring indenfor det specialpædagogiske og psykiatriske felt, har jeg opbygget en stor indsigt i, hvad det er der virker for elever med psykiatriske diagnoser og andre psykiske sårbarheder.

Anne Vestergaard Jensen Er uddannet lærer, har en master i specialpædagogik og har arbejdet som underviser, familiebehandler, pædagogiskbehandler og leder siden 2007. Først som lærer på et børnepsykiatrisk hospital og herefter som souschef Søstjerneskolens. Anne Vestergaard Jensen er ny med-leder af Fonden Drives videnscenter og også VISO-specialist med særlig erfaring i at varetage en konsultativ og faciliterende rolle, hvor hun kan få et netværket omkring et barn eller en ung til arbejde i samme retning, og inddrage elevens perspektiv, samt at etablere eller genetablere tillid mellem forældre og professionelle.

13.20 - 14.10



## Dorthe Hölck - Kommunikation og implementering af autismeviden i overgang til nye konteksterfremtoning og stemning

I dette oplæg vil jeg sætte fokus på kommunikation – jeg vil sondre mellem de forskellige kendetegn, der er for kommunikation alt efter om personen har en autismediagnose eller er neurotypisk. Jeg vil blandt andet lade mig inspirere af Peter Vermeulen, som er rigtig dygtig til at belyse autismen.

Jeg vil bruge en case om en ung, der har færdiggjort sin STU og skal videre i systemet. Jeg vil perspektivere den kommunikation den unge og de kommunale myndigheder møder hinanden med. Herunder vil jeg beskrive, hvordan min funktion som autismekonsulent kan være med til at sikre den bedst mulige overgang.

Delemlerne i mit oplæg vil være følgende:

1. Fokus på den kommunikation der er fra det afleverende sted – hvordan kan vi både se på ressourcer og behovet for støtte i den nye kontekst?
2. Inspiration fra Peter Vermeulen - fokus på den forudsigende hjerne og kontekstblindhed – igen rettet mod dobbeltperspektivet – ASF og NT.
3. Hvordan kan vi sikre et helhedsorienteret blik på overgangen – med det et fokus på at få de kommunale myndigheder til at arbejde i samme retning.

Jeg vil med dette oplæg gerne inspirere til, at vi som fagpersoner arbejder med den nødvendige systematik, når vi laver socialt arbejde – inspirationen til dette kommer blandt andet fra Bo Jensen (Chefkonsulent i VISO) og psykolog Dorthe Birkmose.

Dorthe Hölck – har gennem hele mit arbejdsliv arbejdet med mennesker med autisme og deres omgivelser. Jeg er både uddannet socialpædagog og sociolog med speciale i socialt arbejde.

Jeg er optaget af konteksternes betydning, fordi det ofte er her, vi kan ændre, så vi kan udvikle de bedste betingelser for børn unge og voksne med ASF. Jeg er ejer af konsulentfirmaet 'Go between', og med dette en del af et fagligt fællesskab, hvor vi alle har fokus på, at trivsel er forudsætningen for udvikling.

13.20 - 14.10



## Anna Malmkjær Willumsen - Autistisk kommunikation på jobbet - et indefra perspektiv

"Hvordan går det?" – for de fleste et ret almindeligt spørgsmål, men for en autist kan det være et enormt ukonkret spørgsmål. Hvad bliver der egentlig spurgt om? Hvordan går det lige nu? I dag? Dette minut? Siden vi sås sidst? Hvordan har jeg haft det i gennemsnit siden da? Skal jeg gennemgå hver enkelt dag? Hvordan havde jeg det egentlig i går, det kan jeg ikke huske? Hvordan har jeg det egentlig lige nu?

Jeg er filmproducer – og så er jeg autist. Jeg fik min autismediagnose for 6 år siden – 2 uger inden jeg dimitterede fra Den Danske Filmskole. På én og samme tid skulle jeg lære at navigere i verden med et sæt helt nye briller: autisme diagnosen og samtidig som nyuddannet i en hård, kreativ branche.

Jeg bruger enorme mængder energi dagligt på kommunikation. Jeg analyserer enhver samtale og vender ofte situationer med mig selv eller kollegaer og venner for at prøve at forstå, præcis hvad dén sætning eller dét blik betød. I foredraget vil jeg forsøge at sætte ord på:

- Hvordan kommunikation opleves fra mit autistiske perspektiv.
- Hvordan jeg som autist oplever en kreativ arbejdsplads og kommunikation med kollegaer.
- Mit bud på hvordan Neurotypiske kan blive bedre til at forstå autister og kommunikere med os.

Anna Malmkjær Willumsen er autist og arbejder til daglig som filmproducer for ét af nordens største produktionsselskaber. Hun fik sin Aspergers diagnose i maj 2017 - samtidig med hun dimitterede fra Den Danske Filmskole. Har holdt foredrag om sit liv og om autistisk kommunikation for blandt andet hjemmevejledere, sagsbehandlere og medarbejdere i botilbud. Anna er valgt til bestyrelsen for Autismedforeningen København/Frederiksberg, til Autismedforeningens repræsentantskab og til Københavns Borgercenter Handicaps Centerråd.

13.20 - 14.10



## Bo Hejlskov Elvén - "Pædagogisk Etik"

Autismepædagogik tager udgangspunkt i funktionsnedsættelsen. Men til tider fokuserer vi mere på hvordan vi træner eller kompenserer end på hvorfor vi gør det. Oplægget tager udgangspunkt i autonomi som menneskerettighed og holder struktur og tydelighed op mod retten til at bestemme så meget man kan i sit liv. Fra filosofi til praktisk pædagogik.

Bo Hejlskov Elvén er psykolog, forfatter og arbejder med foredrag samt rådgivning om håndtering af problemfremkaldende adfærd ud fra lavaffektive metoder.

Målgruppen er pædagogisk personale og sundhedspersonale, der arbejder med børn, unge og voksne med autisme, ADHD, udviklingshæmning, misbrug eller psykiatriske tilstande. Han har arbejdet kontinuert med skole og LSS i 20 år. Derudover har han stor erfaring med at arbejde med unge og voksne med kriminel adfærd. Det, han arbejdede med, er adfærdsproblemer, uanset hvor de er.

De seneste år har Bo Hejlskov Elvén rettet blikket mere og mere mod forældre og forældreskab, ikke mindst i hans og Tina Wimans bog "Children who fight" og i hans forskning på Birmingham City University.

Udgangspunktet for hans metoder er neuropsykologi, stressforskning og affektteori. Metoderne er en del af traditionen kendt som Low Arousal Approach eller lavaffektiv behandling.

Den adfærd Bo Hejlskov Elvén arbejder med er udadrettet adfærd som vold, bid og selvskade samt selvskadende adfærd. Derudover kan hans metoder bruges i forbindelse med bandeord, afslag og anden lettere problemskabende adfærd og ikke mindst med børn, der slås. Metoderne tager udgangspunkt i, hvordan vi håndterer børn, unge og voksne med adfærdsproblemer i hverdagen, ikke i selve adfærden.

14.10 - 14.30

**Pause (20 min.)**



## Ditte Rose Andersen - Det må jeg da vist være rimeligt god til

Om autisme og kommunikation i et socialt udviklingsperspektiv Det skal føles godt at kommunikere. Det skal føles nemt. Fra udviklingspsykologien ved vi, at mennesker bliver interesserede i at lære om kommunikation, når de føler, at de allerede kan det. Når det lille barn oplever, at dets lyde, grimasser og blik besvares på en forsigtig og nysgerrig måde, får det lyst til at gøre mere, se mere, lære mere.

I starten handler kommunikation om at blive set, hørt, forstået. Mærke, at man kan noget sammen med andre mennesker. Kommunikationsudviklingen sker, når vores oplevelse af kommunikation er: "Det må jeg da vist være god til!"

Autistiske mennesker (på hele spektret) har sværere ved at få den erfaring. Det kan skyldes:

- Atypiske, vage eller flygtige signaler, som omverdenen ikke ved, hvordan de skal besvare.
- At personen selv overvældes af en kommunikation, der måske går for hurtigt, for langsomt eller indeholder sansemæssige og sociale indtryk, der overvælder.
- Forskelle i bearbejdnings tid, i interesser og foretrukne aktiviteter.

Det kan gøre det svært at finde rytmen og takten sammen. Svært at give personen oplevelsen af at "det må jeg da være rimelig god til". Det er svært for begge parter, når kommunikationen ikke kommer af sig selv. Men jeg har aldrig mødt det menneske, som ikke gerne vil deltage og kommunikere; uanset hvor isoleret personen har virket. Men for at kaste sig ud i kommunikation, må der være adgang til en forståelig, behagelig, stimulerende og hensynsfuld social verden. En verden, hvori man kan være og udvikle sig ikke på trods af, men gennem det, man allerede kan, ved og holder af.

Hvis kommunikationen skal føles "helt rigtig", må vi allerførst værdsætte den iboende værdi og mening i autistiske børns og voksnes måder at eksistere og udtrykke sig på; hvad enten det er at flappe med hænderne, bruge stemmen på en bestemt måde, røre ved vand og nyde dets bevægelser, diskutere den bedste rækkefølge at se StarTrek i, eller fordybe sig i fakta om solsystemet.

I mit foredrag bruger jeg mine erfaringer med 'Intensive Interaction' til med ord og video fra et hjemmetræningsforløb at fortælle om, hvordan det at tage radikalt udgangspunkt i den andens "her og nu" skaber kommunikationsudvikling fyldt med glæde, mening og gensidighed. Foredraget giver forældre og fagpersoner inspiration til at ...

- Spotte, tune sig ind på og besvare, hvad der kommer fra personen selv og dermed skabe kommunikation, der er afstemt til atypiske måder at bearbejde sansemæssige og sociale indtryk på.
- Bemærke (og effektivt understøtte) kommunikationsudvikling, der betyder noget for personen selv.
- Skabe og fordybe sig i samspil, hvor indhold, tempo, intensitet og kompleksitet afstemmes, så kommunikationen føles "helt rigtig" for personen selv.
- Etablere kommunikation, der både er dynamisk, spændende og forudsigelig. Ikke fordi den er planlagt, men fordi vi hele tiden følger personens eget flow og tune ind på dem.
- At skabe kommunikation i svære, pressede og ulykkelige situationer, hvor vi ikke overtager styringen, men skaber indflydelse til den anden.

Psykolog, cand.psyk.aut. fra Københavns Universitet, autistisk. Arbejde på specialområdet siden 2001: PPR, specialskole for autistiske børn, døgninstitution for autistiske, intellektuelt handicappede børn. Drevet 'Intensive Interaction Danmark' siden 2014.

Erfaringer: Terapi med autistiske og andre kommunikations-handicappede mennesker, konsultation i specialtilbud, kurser og uddannelse i 'Intensive Interaction', oplæg og taler på diverse konferencer. Styrelsesmedlem i Psykologfagligt Selskab for Autisme (forperson i to år). Modtog 2016 Demetrious Haracopos-legatet for arbejdet med at finde følsomme og udviklende tilgange til autisme.



## Emil List, Kasper List og Rikke Agerbæk - To verdner- to brødre

Kasper og Emil har været på det, de selv beskriver, som "en lang rejse", hvor de har været to drenge, der levede i meget forskellige verdener, hvor konflikter, frustrationer og manglende forståelse for hinanden var en del af dagligdagen, da de voksede op som børn.

I oplægget vil Emil og Kasper komme ind på, hvordan de har oplevet det både hver for sig, og sammen. Hvordan de som brødre som unge har opnået en gensidig forståelse for hinanden - en forståelse af betydningen af Kaspers diagnoser, og hvordan de i dag står sammen som brødre, der vælger hinanden til og ikke fra. I oplægget vil de berøre emner som:

### Opvækst og forskellighed

- Kaspers udfordringer med at trives i skolen og hvordan det påvirkede familie miljøet.
- Emils egne udfordringer i skolen og hvordan det påvirkede Kaspers trivsel i hjemmet, hvordan det har været at prøve at forstå og hjælpe Kasper med sine diagnoser.

### At lære og håndtere diagnoserne

- Kaspers søgen efter at lære og håndtere sine diagnoser, herunder terapi, støtte fra specialister og strategier til at håndtere udfordringerne.
- De vanskeligheder og begrænsninger, som Kaspers diagnoser satte for Emil, og hvordan de håndterede disse udfordringer.

### Familie og ekstern støtte

- Betydningen af at have en ressourcestærk familie, der kan støtte og hjælpe i håndteringen af diagnoserne.
- Kaspers oplevelse af at komme i en aflastningsfamilie og hvordan det påvirkede ham og resten af familien.
- Emils egne oplevelser og udfordringer med at støtte Kasper og finde balance i sin egen tilværelse.
- Betydningen af bedsteforældre og hvordan de har påvirket begge brødres udvikling.

### Håndtering og fremtid

- Hvordan Emil og Kasper lærte at leve sammen og håndtere diagnoserne på en mere harmonisk måde.

Emil Har taget HTX, er vejleder for unge med særlige behov og arbejder på fabrik. Er neurotypisk.

Kasper Har taget HF, er handicaphjælper, vejleder for unge med særlige behov og arbejder i en bilvask. Er diagnosticeret med autisme og ADHD.

Rikke Agerbæk Pædagogisk rådgiver – Center for Autisme har 25 års erfaring indenfor autisme-området fra specialskoler, PPR og CFA og her vil hun supplere oplægget med et særligt blik på betydningen af vores forforståelser og kommunikationen ift. brødrenes fortælling om deres fælles opvækst og den opnåede gensidige forståelse.



## Rizvan Parvaiz - AI analyse af ansigt-krop-stemme til diagnostik af ASF

Menneskelig Kommunikation formidles via flere kanaler, herunder verbalt med et lyd billede (prosodi) og det meningsgivende (semantiske). Den non-verbale kommunikation formidles via ansigt, gestikulation og kropsholdning, som former den emotionelle fremtoning, der er afgørende i enhver inter-menneskelig kommunikation.

Ved ADHD & Autisme Ambulatoriet på Psykiatrisk Center Glostrup påtænker vi at opstarte et pilotprojekt i efteråret 2023, hvor vi vil analysere video og stemmeoptagelser fra autistiske patienter. Analyserne gennemføres ved hjælp af AI baserede metoder, hvorved vi vil få omkring 100 biometriske markører.

Mere specifikt vil vi analysere, øjenbevægelse (gaze), ansigtsmuskulatur med afkodning af følelser, gestikulation til måling af stereotype bevægelser eller mannerismer - samt forfinede analyser af stemmeoptagelser, hvor lyd kvaliteten (prosodi, toneleje) i talen samt struktur og indhold af det, som bliver sagt (semantisk og syntaktiske analyser).

Målsætningen er at identificere objektive markører for autisme. Kundskaben om, hvordan disse autistiske træk adskiller sig fra neurotypiske, er velkendte og velbeskrevne, opgaven har tidligere været for ressourcekrævende. Denne udfordring løses af AI baserede metoder til analyse af både video og stemme optagelser. Resultater fra pilotprojektet samt det neurofysiologiske fundament for kommunikation, herunder følelser og empati, vil være temaet i mit oplæg.

Uddannelsesansvarlig for ansatte i Region Hovedstadens Psykiatri for Voksne med autisme og herunder Regions Seminarerne. Fagansvarlig for kompetence udvikling og intern uddannelse ved Team for ADHD & Autisme, Psykiatrisk Center Glostrup

Leder Team ADHD og Autismes samarbejde med Autism Research Centre, London og Simon Baren-Cohen i revision af AAA (Adult Asperger Assessment, semi-structured interview)

Leder af Forskningsprojektet ZA-RAA ved Team ADHD og Autisme. Udvikling og test af ZAQ – (schizotypy Autism Questionnaire).

14.30 - 15.20



### **Karina H Jørgensen & Anders Jensen - Åben dialog som gavnlige mødeform og tilgang i samarbejdet**

Åben Dialog er en netværks- og helhedsorienteret tilgang, der bringer borgerens selvvalgte netværk og relevante fagprofessionelle sammen i dialog om borgerens situation. I Åben Dialog vægtes alle udsagn lige, og den professionelle rolle er ikke at søge løsninger, men at give et fagligt perspektiv, der kan supplere borgerens eget og resten af netværkets perspektiver.

I Specialområde Autisme har vi valgt at benytte Åben Dialog for at øge fokus på netværksinvolvering og indefra perspektiv, med det mål at øge den enkelte borgers trivsel og udvikling.

Anders vil dele sit indefra perspektiv om kommunikation og samarbejde, når Åben Dialog anvendes. Anders vil fortælle om, hvorfor Åben Dialog gør det nemmere og mindre stressende for ham at deltage i møder og samtaler. Han vil ligeledes fortælle om den forskel, det har gjort for ham i samarbejdet med de fagprofessionelle samt hans oplevelse af at have sit private netværk med til Åben Dialog.

Karina vil dele sine erfaringer med at benytte Åben Dialog i samarbejdet med mennesker med autisme. Hun vil fremhæve, hvordan denne tilgang kan understøtte muligheden for at få talt om det, der er vigtigt for borgeren, og hvordan dialogen på disse møder kan bidrage til at skabe større fælles forståelser. Karina vil desuden fortælle om hvilke tilpasninger, der kan være hjælpsomme, når man anvender Åben Dialog sammen med mennesker med autisme.

Karina H Jørgensen Er uddannet pædagog og har arbejdet i SAU i over 18 år. Arbejder for nuværende som konsulent i 'Autismefokus'. Vi har afprøvet Åben Dialog og vil fortælle om de erfaringer, vi har gjort os.

Anders Jensen Har autisme, er 45 år og har været tilknyttet Specialområde Autisme i over 25 år.

15.20 - 15.50

### **Pause (30 min.)**

15.50 - 16.50



### **Keynote speaker: Pernille Slot - Alt det vi siger... Helt uden ord**

#### **STORE SAL**

De fleste af os ved mere om vores sidste nye iPhone opdateringer, end vi ved om vores eget software. Ansigtudtryk og kropssprog er det vi primært kommunikerer med, inden vores forståelse bliver slået til.

Men hvorfor reagerer vi, som vi gør? Hvad er det vi reagerer på? Hvad betyder de forskellige signaler? Hvordan kan jeg gøre det anderledes? Efter et af mine foredrag, vil jeg vove at påstå, at du vil vide mere om din egen og andres software, end du har lært i samtlige biologitimer i skolen.

Advarsel: Du vil højst sandsynligt se på dine omgivers ansigtudtryk og kropssprog, på en helt ny måde, når du træder ud af rummet igen.

Pernille Slot er ekspert i kropssprog med speciale i ansigtudtryk. Hun har brugt de sidste 15 år på at studere, hvorfor vi mennesker reagerer som vi gør, ud fra de nonverbale signaler vi har omkring os.

Det har ført hende til vidt forskellige opgaver i både indland og udland, hvor hun underviser både virksomheder og private i at aflæse kropssprogets skjulte budskaber og de skjulte hensigter bag ordene. Opgaver i den lidt mere bløde afdeling, som Demens Foreningen, Socialrådgiverforeningen og Dansk Sygeplejeråd. Samt, hun sidder med i tænketanke omkring re-design af folkeskolen, til gavn for børns trivsel og udvikling. Til de lidt mere hardcore opgaver hos Politiet, Forsvaret og Frømandskorpset, som nyder gavn af det.

Medierne benytter ofte Pernille, når der må kigges nærmere på de nonverbale signaler hos f.eks. Putin, Trump, under Britta sagen, Ubåd Madsen, og helt tilbage til Stein Bagger. Eller i hverdagsituationer som dating, børns trivsel og relationen mellem mennesker.

Pernille Slot er kendt for at formidle kompliceret stof på en jordnær, humoristisk og morsom måde, så du får mod på at gå ud og bruge de helt enkle og let anvendelige tips og tricks, du med garanti får med hjem fra dette foredrag.

Pernille tager udgangspunkt i de signaler, der er i rummet, så vær klar til at blive klogere på dig selv ... og dine medmennesker omkring dig.

16.50 - 18.30

### **Pause mellem oplæg og middag (1 time 40 min.)**

18.30 - 19.00

### **Velkomstdrink & snacks i foyer ODEON**

19.00 - 21.00

### **Buffet i store sal ODEON**

---

21.00 - 21.45



### Underholdning i Store sal - Molly Thornhill

EN KOMISK FORTÆLLING OM ET LIV MED AUTISME

Molly Thornhill har et skarpt sind og en unik evne til at bringe humor ind i selv de mest udfordrende situationer, når hun leverer et hjertevarmt og morsomt foredrag om livet med autisme. Hendes særlige perspektiv giver publikum et indblik i en verden, der ikke altid er klar til at forstå og rumme neurodiversitet. Mollys foredrag har en legende let tone, der straks får publikum til at føle sig tilpas. Gennem hendes karakteristiske humor formår hun at beskrive, hvordan hverdagen kan være en konstant udfordring, når man har autisme. Det er sjovt, men under overfladen er der også en dybere erkendelse af de reelle udfordringer, som mange mennesker med autisme står over for. I sit foredrag reflekterer Molly også over de svære øjeblikke på arbejdspladsen. Hun beskriver, hvordan usagte krav og forventninger ofte kan være en kilde til frustration. Molly bruger sine egne oplevelser til at illustrere, hvordan det at passe ind på en arbejdsplads kan være en udfordrende opgave, når sociale normer og forventninger ikke altid er klare for hende. Molly berører også, hvordan små ting, som for mange synes ubetydelige, kan være overvældende for hende. Hun bruger humor til at beskrive, hvordan sensoriske overbelastninger kan forekomme i de mest uventede situationer. Publikum kan både grine og samtidig få en dybere forståelse for, hvor vigtigt det er at skabe et mere inkluderende og forstående samfund. Molly Thornhill formår at kombinere humor og ærlighed på en måde, der ikke kun underholder, men også skaber en dybere forbindelse mellem hende og publikum. Hendes mod og åbenhed i at dele personlige oplevelser bringer et vigtigt budskab om behovet for at omfavne og støtte neurodiversitet i vores samfund

---

21.45 - 22.00

**Store sal lukker**

---

22.00 - 23.00

**Socialt samvær underholdning i Cafe Social Foyer (Piano)**

---

23.00 - 23.05

**Konferencen lukker mandag**

08.30 - 09.00 **Let morgenmad**

09.00 - 10.00



## Keynote: Cecilia Brynskov - Sprog og kommunikation i diagnosekriterierne i ICD-11

### STORE SAL

I den kommende udgave af WHO's diagnosesystem, ICD-11, vil der for autisme kun være en enkelt overordnet diagnosebetegnelse: autismspektrumforstyrrelse. Til gengæld vil der være en række underkategorier, som bestemmes ud fra personens niveau af funktionelt sprog og IQ.

Denne præsentation giver en introduktion til de kommende kriterier, herunder den nye inddeling, der lægger særlig vægt på de niveauer af sprog og kommunikation, som ses på tværs af autismspektret.

Hvad kendetegner de forskellige undergrupper? Hvilke sproglige og kommunikative udfordringer – og styrker – optræder typisk hos personerne? Hvor vil de sendiagnosticerede placere sig? Og hvad med de såkaldt sprogløse? Vil man som diagnosticeret altid forblive i den samme kategori hele livet? Og hvad er egentlig formålet med alle de underkategorier?

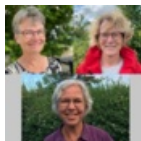
Præsentationen vil blive rigt illustreret med cases og videoklip.

Cecilia Brynskov er forsker og konsulent, med særlig ekspertise inden for sprog og kommunikation hos mennesker med autisme. Hun har en ph.d. i psykologi og er indehaver af Autismeklinikken, hvor hun superviserer fagfolk og forældre til børn og unge fra hele spektret. Hun er samtidig ekstern lektor ved Audiologopædi på Københavns Universitet og ved Psykologi på Syddansk Universitet. Hun underviser desuden på Specialpsykologuddannelsen og holder foredrag og kurser i hele landet. Gennem de seneste 20 år har hun forsket i og skrevet om sprog og kommunikation hos mennesker på autismspektret. Lige for tiden interesserer hun sig i særlig grad for flersprogethed hos mennesker med autisme, fx når de ved egen kraft bliver gode til engelsk.

Cecilia Brynskov er mor til en ung mand med autisme, som taler både dansk og engelsk, og som interesserer sig for lyd og billede på gamle analoge film.

10.00 - 10.15 **Pause (15 min.)**

10.15 - 11.05



## Ulla Holck, Lise Krarup Kristensen & Ingrid Irgens-Møller - Musik og kommunikation

Musik har en sjælden evne til at påvirke os direkte, og brugt med omtanke kan musik skabe opmærksomhed, glæde og lyst til at deltage i kommunikative samspil. For de børn med autisme, der ikke bruger det talte sprog som kommunikation, kan musik være et meningsfyldt udtryksmiddel, der kan deles med andre. Ofte bruger barnet lyde eller ord på en sanselig-lydlig måde frem for en sproglig-semantisk måde, og ved at spejle barnets udtryk musikalsk, kan det give barnet en helt særlig følelse af at blive hørt og forstået. Al forskning peger netop på, hvor vigtigt det er at imødekomme barnets individuelle udtrykspotentialer på en måde, der er sjov og meningsfuld for begge parter at deltage i.

I foredraget giver vi musikterapeutiske eksempler på, hvordan musikens genkendelige struktur kan skabe forudsigelighed og dermed en tryk ramme til at opbygge et samspil. Samtidig med forudsigeligheden kan små musikalske variationer skabe spænding, nysgerrighed og dermed lyst til at deltage. Barnets respons kan være alt fra en bevægelse, et blik, en lyd, et slag på en tromme - pointen er, at responsen inddrages i et musikalsk udtryk, som kan genkendes, gentages og varieres. Forskning peger på betydningen af synkronisering, og med musikens puls og rytme er det muligt at synkronisere og regulere samspillet uden at skulle forholde sig direkte til hinanden. På den baggrund kan der skabes nonverbale dialoger, der er grundlæggende kommunikative og meningsfulde for begge parter.

Foredraget giver eksempler på ovenstående, og tager udgangspunkt i musikterapi fra forskellige kontekster som for eksempel specialområdet, hjemmetræning samt rådgivning til andre faggrupper. Eksemplerne underbygges med videoklip og relevant teori og forskning. Foredraget giver dig således:

- Indblik i, hvordan musik kan bruges til at fremme kommunikative samspil.
- Eksempler på, hvordan musikterapi anvendes i praksis.
- Viden om teori og forskning, der understøtter brug af musik i forhold til børn med autisme.

Ulla Holck Kandidat og ph.d. i musikterapi fra Aalborg Universitet. Ansat som lektor på den 5-årige Musikterapiuddannelse på Aalborg Universitet og underviser blandt andet i musikpsykologi og kvalitative forskningsmetoder, superviserer studerende i praktik og forsker i nonverbale og musikalske samspil ved hjælp af videoanalyser. Har tidligere været ansat i bo-enhed for unge voksne med autisme, og har efterhånden 30 års erfaring inden for autismsfeltet med undervisning, supervision og forskning.

Lise Krarup Kristiansen Kandidat i musikterapi fra Aalborg Universitet og Diplomuddannelse i specialpædagogik med tale-sprogsvanskeligheder. Har i mere end 25 år arbejdet med musikterapeutisk behandling og tværfaglig udredning, samt rådgivning til forældre og andre fagpersoner, hvor musikterapien bidrager med værdifulde informationer om borgerens evne til at indgå i nonverbal kommunikation og interaktion, samt selvregulering. Er ansat i Børneterapien i Aarhus Kommune som musikterapeut og på Institut for Kommunikation og Handicap i Aarhus som VISO-konsulent inden for specialområdet med førskolebørn.

Ingrid Irgens-Møller Kandidat i musikterapi fra Aalborg Universitet. 25 års erfaring som musikterapeut for børn med funktionsnedsættelser, herunder mange børn med autisme. Ansat som musikterapeut i Norddjurs Behandlingscenter, der yder behandling til børn og unge i specialområdet samt vejledning til forældre og fagpersoner. I musikterapien er der fokus på kontakt og samspil, kommunikation og regulering. Tilbyder også forløb for institutioner i specialområdet, om hvordan de kan bruge musik og leg til at styrke barnets sociale og kommunikative udvikling.



## Jonna Byskov og Torben Jacobsen - Unge med ASF - Fra HF til videreuddannelse og voksenliv

Foredraget omhandler 50 unge, som jeg har fulgt, fra de startede i HF til i dag, hvor de fleste har været i gang med en videre uddannelse, og de alle er blevet voksne.

Første fortælling handler om deres tid på HF, hvor de mødte en særlig ASF-pædagogik, som jeg og et lærerteam udviklede på Herning HF & VUC. Denne pædagogik var præget af en gennemgående fælles støtte i klasseundervisningen, hvor eleverne mødte alle udfordringer inden for både de faglige og de almene kompetencer. Samtidig var undervisningen præget af en gennemført differentiering, så der blev taget hensyn til den enkelte elevs ressucer og vanskeligheder.

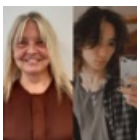
Den fælles undervisning blev suppleret af en individualiseret støtte tilpasset elevernes særlige behov og med udvikling af relevante mestringsstrategier. Udgangspunktet var den anerkendende samtale, hvor underviser og elev ud fra en samtale i fællesskab udarbejdede mestringsstrategier.

Anden fortælling følger de 50 unge i det videre uddannelsessystem. Deres motivation og gå-på-mod er imponerende. Jeg vil fortælle om det store antal, der klarer at gennemføre en videre uddannelse med den støtte, som uddannelsessystemet kan give, og om den gruppe der har brug for forlænget tid eller en særlig tilrettelæggelse. Hvilket ikke er så ligetil at få i stand. Endelig vil jeg fortælle om de unge, der af mange forskellige grunde helt har opgivet uddannelse – ofte meget imod deres vilje.

Tredje fortælling handler om, hvordan det er gået de unge i voksenlivet med fokus på arbejde, familieliv, interesser, relationer samt generel trivsel.

Jonna Byskov har i ti år været leder, underviser og mentor på Herning HF & VUC's HF-klasser for unge med en Aspergerdiagnose. I dag arbejder Jonna Byskov som foredragsholder, pædagogisk konsulent og inspirator for undervisere og mentorer i særligt tilrettelagte klasser, ungdomsuddannelser og videre uddannelser.

Torben Jacobsen er uddannet cand.mag. i dansk og religion og har 37 års undervisnings erfaring på gymnasiet og VUC. Torben Jacobsen har deltaget i pædagogisk udviklingsarbejde gennem alle årene og har erfaring med at undervise unge med ASF, som har været inkluderet i ordinære klasser – samt i samarbejde med Jonna Byskov været med til at diskutere og udvikle en pædagogik rettet mod unge med ASF.



## Hanne Dahl & Mikko Cornelius Møldrup - "Øges handleevne og livskvalitet via jobrettede gruppeforløb for autister"

Den 1.2.2023 indledte Incita - Center for Autisme (Incita-CfA) i Aarhus et beskæftigelsesrettet forløb målrettet autistiske, aktivitetsparate unge. Forløbets varighed er 13 uger+, og forløbet bevilges af Jobcenter Aarhus. Ønsket var at skabe en indsats, der dels øger autistiske unges livskvalitet, og dels sikrer dem en bæredygtig vej ind i uddannelse og job.

Afsættet for autismeforløbet er først og fremmest et ønske om at udfordre den tendens, der stort set altid har været fremherskende inden for autismefeltet; nemlig tanken om, at autistiske mennesker ikke i samme grad som neurotypiske mennesker profiterer af fællesskabsorienterede aktiviteter. Vi ønsker at skabe en ramme for sociale aktiviteter, hvis form er tilrettelagt på en måde, som de autistiske unge føler sig komfortable i, og hvis indhold blandt andet kan give dem øget selvforståelse og indsigt i uddannelses- og beskæftigelsesmæssige muligheder og støtteforanstaltninger. Med den fællesskabsbaserede form ønsker vi samtidig at styrke de unges netværk og deres tro på, at der også findes en vej for dem ind i et socialt uddannelses- eller arbejdsfællesskab og hermed øge deres samlede livskvalitet.

Man ved, at mange autistiske mennesker oplever både det beskæftigelsesrettede og det sociale system som svært at navigere i. Det kan være vanskeligt at gennemskue, hvilke støttemuligheder der findes, og hvem der skal rettes henvendelse til for at få relevant støtte.

I forløbet er det derfor centralt, at deltagerne bliver tilbudt en koordinerende og integreret social- og beskæftigelsesrettet indsats. Indsatsen skal sørge for, at de unges tilknytning til uddannelse eller beskæftigelse bliver stabil, varig og bæredygtig. I forløbet er derfor indeholdt minimum én ugentlig samtale med en fast konsulent med viden om autisme og med erfaring i, hvordan de unges motivation, ønsker og støttebehov kan forankres i en integreret social- og beskæftigelsesrettet indsats, der rækker ud over de unges deltagelse i forløbet. Et helt centralt element i indsatsen er konsulentens iværksættende og koordinerende fokus.

I skrivende stund har ca. 25 % en individuel indsats med ugentlige samtaler med deres konsulent. Cirka 75 % af de unge deltager i både den individuelle indsats og de fællesskabsorienterede aktiviteter, og de finder glæde i at være en del af det stærke fællesskab og netværk, som er opstået. Særligt det psykoedukative gruppeforløb synes at have knyttet de unge sammen. Flere udtaler, at de for første gang i livet har fået venner.

Hør om erfaringerne fra såvel konsulent som en ung deltager! Med oplægget har vi særligt tre pointer, som vi ønsker at dele og erfaringsudveksle ud fra:

1. Det er muligt i beskæftigelsesrettet regi at skabe en indsats, der dels øger autistiske unges livskvalitet og dels sikrer dem en bæredygtig vej ind i uddannelse og job.
2. Autistiske unge profiterer af fællesskabet.
3. Det optimale forløb er betinget af særlig viden om og erfaring med både autisme, det sociale system og uddannelses- og beskæftigelses systemet – og fordrer både fællesskabsorienteret og individuel indsats.

Hanne Dahl Williams Jeg er uddannet cand.pæd.pæd. og specialiserede mig tidligt i autisme. Jeg er ansat som autismekonsulent ved Incita – Center for Autisme i Aarhus, og jeg har været med til at udvikle og opstarte det projekt, som oplægget omhandler. Jeg har tidligere arbejdet som blandt andet pædagogisk konsulent og VISO-specialist i Specialområdet Autisme, ligesom jeg har arbejdet med målgruppen af autistiske unge for flere private aktører på beskæftigelsesområdet. Jeg er mor til to autistiske – nu voksne – børn.

Mikko Cornelius Møldrup Jensen Medoplægsholder og deltager i forløbet hos Incita- Center for Autisme.



## Marie Louise Stokholm & Dorthe Hölck - "Hvordan indstiller vi sidespejlet så vores blinde vinkler formindskes?"

Workshoppen vil være en kritisk diskussion af mødet mellem borger/pårørende og systemet. Vi vil rette vores fokus på, hvordan kommunikationen mellem borgeren/pårørende og systemet kan være henholdsvis fremmende og hæmmende for de gode løsninger og indsatser.

Vi er begge sociologer med indgående viden om autismerådet, som undervisere, oplægsholdere og rådgivere. Derfor vil vi bruge vores sociologiske perspektiv på at belyse nogle af de dynamikker, der er på spil, når borgere og pårørende møder systemet.

Vi vil blandt andet tale om:

- Den skjulte magtudøvelse, der kan være i rummet, når de forskellige perspektiver mødes.
- Hvordan vi alle kan være påvirket af bevidste og ubevidste forforståelser, der kan påvirke samarbejdets kvalitet.
- Hvordan undgår vi "pseudo-inddragelse"?
- Hvordan vi kan skabe frugtbare rammer om samarbejdet, så kommunikationen og inddragelsen af borgeren sker mere systematisk og på et kvalificeret grundlag
- Hvordan kan vi som fagpersoner medvirke til, at samarbejdet og kommunikationen mellem systemet og borgere/pårørende bliver præget af tryk, gennemsigtighed og respekt. Vi ønsker derved at besvare spørgsmålet: "Hvordan indstiller vi sidespejlet, så vores blinde vinkler formindskes?"

Marie Louise Stokholm er uddannet cand. scient. soc i social videnskab og psykologi fra Roskilde Universitet i 2005 og er medstifter og medejer af konsulentfirmaet Sopra. Hun har beskæftiget sig med autismeområdet siden 1997 og har siden 2008 været VISO-specialist, hvor hun rådgiver borgere, pårørende og fagprofessionelle. Marie Louise har specialiseret sig i pædagogisk professionalismisme og borgerinddragelse og er glødende optaget af det afgørende samarbejde mellem borgere, netværk og fagprofessionelle.

Dorthe Hölck har gennem hele sit arbejdsliv arbejdet med mennesker med autisme og deres omgivelser. Hun er både uddannet socialpædagog og sociolog med speciale i socialt arbejde.

Dorthe Hölck er optaget af konteksternes betydning, fordi det ofte er her, vi kan ændre, så vi kan udvikle de bedste betingelser for børn unge og voksne med ASF. Hun er ejer af konsulentfirmaet 'Go between', og med dette en del af et fagligt fællesskab, hvor alle har fokus på, at trivsel er forudsætningen for udvikling.

## Pause (15 min.)



## Tina Humlebæk - "Når den klassiske autismepædagogik ikke virker - Hvad så?"

Mit foredrag tager udgangspunkt i hovedtemaet "kommunikation" med undertemaet "skole og uddannelse" og omhandler kommunikation i specialklasser/ centerklasser. I mange år har den klassiske specialpædagogiske tilgang med visualisering i form af piktogrammer, skemaer og struktur været dominerende i langt de fleste specialklasser/centerklasser i Danmark. Det fungerer heldigvis godt for rigtig mange, og jeg har selv meget positiv erfaring med det som underviser i centerklasser. Men der er også en stor del af vores børn og unge, som ikke passer ind i denne "autismepædagogiske kasse". Disse børn må vi ikke tabe på gulvet!

Det kræver den rette viden og kommunikation de voksne imellem, så kommunikationen med børnene kan blive bedre og deres stresstilstand nedsættes. Denne stresstilstand er ofte forårsaget af at skulle være i en verden, som er indrettet til neurotypiske, hvilket medfører, at de autistiske børn og unge, ofte er på overarbejde. Når disse børn kommer i centerklasserne og mødes af den klassiske autistetilgang TEACCH med visualisering og konkretisering, kan deres trivsel forværres eller stå stille, da de har brug for andre tilgange for at komme i trivsel.

I dette foredrag vil jeg derfor sætte fokus på kommunikation internt mellem det pædagogiske personale, når mistrivsel i form af ufrivilligt skolefravær, stressbelastninger og komorbiditeter er på spil og komme med forslag til nogle tilgange, der kan forbedre trivslen.

- Hvad skal der til for at ændre kommunikationen mellem det pædagogiske personale i specialklasser/centerklasser omkring et barn med autisme?
- Er det muligt som pædagogisk personale at forstå og reagere med en fælles forståelse, når det autistiske barn er udfordret af skolen/institutionen?
- Hvordan kommunikerer vi bedst med de børn, der ikke profiterer af visualisering i form af fx. piktogrammer og skemaer?

Jeg er uddannet lærer, har arbejdet i folkeskole, friskole samt 10 år i centerklasser for børn og unge med autisme. Jeg har en PD i psykologi med omdrejningspunkt i autisme. Jeg har med en kollega skrevet artiklen "Udviklingsretning for den specialpædagogiske profession" til Pædagogisk Psykologisk Tidsskrift i 2022 i deres Tema-nr. om Autismen. Artiklen handler om et opgør med det traditionelle syn på børn og diagnoser. Jeg arbejder nu som autistekonsulent.

11.20 - 12.10



### **Pia Lindberg Fenger - "Autisme, trivsel og indefra perspektiv - LA2"**

Oplægget vil tage udgangspunkt i LA2 (Low Arousal 2) Hvordan sikrer vi os, at borgere med autisme/autister trives? Hvordan sikrer vi, at de får indflydelse på eget liv og ikke bliver overruledt af velmenende omsorgspersoner og fagprofessionelle?

Dette oplæg vil gennemgå principperne i LA2 og fokuserer på, hvordan man kan bruge LA2 materialet i dagligdagen til at skabe gode samtaler med borgeren, hvor fokus er indefra perspektivet og give borgeren handlekraft til selv at være 'herre i eget liv'.

Tanken bag LA2

- LA2 er udarbejdet af Sopra for Socialstyrelsen i et satspuljeprosjekt omkring forebyggelse af vold og fremme af trivsel på botilbud.
- LA2 intensiverer og strukturerer fremme af trivsel og forebyggelse af vold og trusler inden for det sociale og specialpædagogiske område med udgangspunkt i den nyeste forsknings- og praksisbaserede viden.
- Tankegodset bag LA2 er bl.a. den traditionelle Low Arousal tilgang, som vi i Danmark bl.a. kender fra Studio 3 og Bo Hejlskov Elvens ro-givende pædagogik samt viden og forskning om borgerinddragelse og recovery i arbejdet med forebyggelse af vold. Disse tilgange er fundamentet for anvendelse af LA2, da LA2 omhandler inddragelse af borgerens indefra perspektiv i forebyggelse af voldsomme episoder og fremme af trivsel i hverdagen.

Pædagogisk konsulent Pia Lindberg Fenger, har arbejdet i autismefeltet siden 1996 og har stor erfaring indenfor autisme og komorbiditeter - herunder udviklingshæmning og kommunikationsvanskeligheder. Certificeret studio 3 instruktør (Low Arousal) Certificeret LA2 underviser, Certificeret HAPPY Coach.

11.20 - 12.10



### **Michael Harboe - "Kommunikation - en dobbelt udfordring"**

Et af kernesymptomerne ved autisme er en anderledes evne til kommunikation. De senere år er vi imidlertid blevet mere og mere opmærksomme på, at udfordringerne med kommunikationen også kan "ligge i" omsorgspersoner og/ eller pårørende.

På workshoppen ser vi på forskellige teorier og arbejdshypoteser, for at forstå baggrunden for udfordringerne med kommunikationen. Vi ser blandt andet på, hvordan udfordringer med "Theory of Mind" og "Central kohærens" kan skabe udfordringer i kommunikationen, ligesom "predictive coding theory" bringes i spil for at belyse, hvordan såvel den autistiske som den neurotypiske tænkning kan udfordre kommunikationen.

På trods af, at udfordringer med kommunikation kan medføre store problemer og stress i hverdagen, vil workshoppen blive krydret med overraskende og morsomme eksempler på, hvordan kommunikationen kan gå "galt". Endeligt vil workshoppen give eksempler på kommunikationsstrategier, der kan øge succesraten i kommunikationen for såvel mennesker med autisme som for deres pårørende og/ eller omsorgspersoner.

Pædagog (2005-2009) på aflastningsafdeling for børn/unge med ASF og ADHD. Siden 2009 arbejdet som specialpædagogisk konsulent blandt andet med opgaver som;

- Vejledning til familier med børn med handicap
- Afholdelse af kurser internt og eksternt
- Intern og ekstern sparring og supervision på såvel voksen - som børnehandicapområdet
- Arbejdsmiljørepræsentant for CSB's konsulentteam
- VISO-specialist indenfor børn med ASF og ADHD siden 2009.

Har særlig viden indenfor mindfulness, konflikthåndtering (low arousal tilgang), trivsel og optimal funktion.

11.20 - 12.10



### **Trine Larsen & Mette Jacobsen - "Se hvad jeg siger"**

Workshoppen, "Se hvad jeg siger", fokuserer på kommunikation hos voksne autistiske mennesker med udviklingshandicaps (nedsat IQ). Der tages afsæt i den måde kommunikation kan være særlig hos denne gruppe, og hvad der stilles af krav til deres samarbejdspartnere.

Workshoppens første del består af et kort oplæg om temaet kommunikation hos autistiske voksne med udviklingshandicaps (nedsat IQ) - Hvordan kan vi se og forstå kommunikation?

I anden del af workshoppen får du som deltager præsenteret et redskab til kommunikationsundersøgelse: SLA(D)R. Et redskab som kan hjælpe dig til at få øje på kommunikative udspil og blive nysgerrig på dig selv i kommunikationen med den anden. Du får mulighed for at prøve redskabet under workshoppen, så du kan tage det med dig hjem.

Trine Larsen er autoriseret psykolog. Hun har flere års praksiserfaring indenfor det specialiserede område.

Mette Jacobsen er uddannet pædagog. Hun har en master i specialpædagogik og mange års erfaring både praktisk og teoretisk i forhold til målgruppen med autisme og udviklingshandicaps. Trine er autoriseret psykolog. Hun har flere års praksiserfaring indenfor det specialiserede område.

Begge oplægsholdere Vi arbejder i konsulentenheden 'Autismefokus' i Specialområde Autisme, hvor vi understøtter afdelingerne med viden om autisme, understøtter samarbejde ud fra vores faglige fundament og fordrer nysgerrighed i samarbejdet.

12.10 - 13.30

### **Frokost & besøg på standene (1 time 20 min.)**



## Trine L Cervin & Luise Hansen - "Skab ligeværdig Kommunikation"

Med øget fokus på i højere grad at forstå det skel, der kan være imellem de unges fysiske, psykiske og sociale alder, har vi igennem de sidste år arbejdet intenst med at dygtiggøre vores kommunikationsform, således at der tages højde for dette. Igennem dette oplæg vil vi tage jer med på vores faglige erkendelsesrejse, hvor vi har ændret tilgang og fokus i en erkendelse af, at vi som fagpersoner har måtte dygtiggøre os for at kunne kommunikere bedre med de unge med en autismediagnose.

I vores kommunikation tager vi professionelle udgangspunkt i de unges fysiske alder, og igennem kendskab til deres erfaring på især det sociale niveau, laver vi en kobling, hvortil vi tilretter vores information og kommunikation, således det bliver meningskabende for den enkelte. Dette i en erkendelse af, at vi i den professionelle relation hurtigt kan blive forfalden til at tage udgangspunkt i de verbale forcer, således at vi ikke får samstemt det svar, vi giver, og så bliver meningskabende for den enkelte unge.

For hvordan retter vi vores neurotypiske kommunikation imod den enkelte med en autismediagnose, således vi tager et medansvar for, at vi kommunikerer på et ligeværdigt forståelsesniveau?

Med eksempler for vores ungearbejde med både støtte i eget hjem, familievejledning, ungesamtaler, STU og bo-del vil vi komme med en palet af virksom kommunikation - og kommunikation, der mislykkedes, når der tales uden om den unges kontekst, fordi vi som fagpersoner ikke evner at rette fokus på, at tale ind i den unges eksisterende viden og erfaring.

For at opøve erfaringsgrundlag med netop den sociale arena, har vi i det pædagogiske arbejde fokus på det sociale fællesskab med andre ligeværdige, unge mennesker. Vi laver fester, strukturerer uforpligtende fællesskaber, skaber rammerne for at fastholde traditioner/eller skabe nye, skaber rum for at øve smalltalk med videre. Elementer der skal være med til at nivellere det skel, som kan være imellem den fysiske og sociale alder. Vi insisterer på at skulle skabe et udviklende fysisk fællesskab, da vi ved, at det at vælge fællesskabet til er med til at øge forståelsen for sig selv og andre.

Som forældre/pårørende til en ung vil I kunne få:

- Inspiration til hvordan et fysisk fællesskab også kan være, således det er tilpasset den unge med en autismediagnose.
- Forståelse for hvorfor det fysiske fællesskab kan være udviklende for den enkelte unge, hvis det tilrettelægges meningsgivende.

Som fagperson vil I få erfaringsbaseret viden om:

- Hvordan man tilretter en kommunikation, således den bliver ligeværdig.
- Indsigt i vigtigheden af i det daglige at have fokus på, at der er et skel imellem den fysiske, psykiske og sociale alder.

Luise Hansen Har været afdelingsleder i Autismecenter Storstrøm siden 2016, hvor hun er ansvarlig for STU og ungetilbud. Trine Cervin Har været afdelingsleder i Autismecenter Storstrøm siden 2021, og har ansvaret for støtte i eget hjem, familievejledning samt et mindre opgangsfællesskab.

## Julia Ebdrup og Theis Sommer Christoffersen - Skab trivsel og langvarige livsforandringer

Med udgangspunkt i Theis' personlige historie og erfaringer fra 4 forskellige botilbud taler vi om vigtigheden af trygge relationer og om hvordan de fysiske rammer, tilgangen i samarbejdet, organiseringen og sikkerheden på de forskel lige tilbud har haft betydning for Theis' trivsel, handlemuligheder og udvikling, både mens han boede der og efterfølgende. Vi reflekterer over hvad de fagprofessionelle gennem tiden har fortalt og vist Theis om ham selv – både direkte og indirekte – og både i ord og handlinger. Pointen med dette oplæg er at give fagpersoner i og omkring botilbud mulig hed for at trække læring ud af Theis' noget barske historie, som han udeluk kende deler i håbet om, at der kan komme noget godt ud af det for andre.

Mit navn er Theis Sommer Christoffersen er 33år. Den baggrunden jeg har for at holde dette oplæg er at jeg har boet på en håndfuld vidt forskellige bosteder, med forskellige tilgange til mig som autist, de sidste snart 14 år.

Julia Ebdrup, ansat som psykolog hos Specialområde Autismes konsulentenhed Autismefokus de seneste 10 år. Har gennem årene samarbejdet med en lang række meget forskellige autistiske mennesker og deres fagprofessionelle og private netværk. I forbindelse med dette oplæg fagprofessionel medoplægsholder



## AFLYST - Kirsten Krabek Frantzen - "Skab trivsel og langvarige livsforandringer"

Autoriseret psykolog og ph.d. Kirsten Krabek Frantzen præsenterer i dette oplæg en række centrale kommunikative strategier, der ud fra praksisforskning har vist sig at kunne bidrage til at skabe relativt stabile og langvarige livsforandringer for autister.

Kirsten Krabek Frantzens erfaringer og vidensindsamling fra praksis - i flere forskellige forløb - har nemlig vist, at det kvalitativt er muligt at identificere nogle specifikke kommunikative mønstre, som er helt centrale for at skabe positive livsforandringer for det enkelte autistiske menneske.

Både kommunikationsstilen og de kommunikative strategier, som fagpersonen anvender i de enkelte samtaler, har stor betydning for det autistiske menneskes motivation for at lytte til de perspektiver, som den fagprofessionelle tilbyder. To ting er derfor helt afgørende i kommunikationen mellem autister og neurotypiske fagprofessionelle:

Hvilken position indtager den fagprofessionelle i samarbejdet med den enkelte – Det er fx helt afgørende betydning for samarbejdet, at den fagprofessionelle har fokus på at skabe en ligeværdig relation, optræder ydmygt og lyttende og forstår at anvende sin ekspertviden på en måde, som ikke er devaluerende, men som samtidig også kan give den ro som viden fra en ekspert kan give. Det handler rigtig meget om timing og det handler om at "gøre sig fortjent" til at kunne tilbyde sit perspektiv. Hvilke samtaletekniske strategier anvendes i samarbejdet med den enkelte – Det har fx betydning at samtalen foregår i et setup, som skaber tillid og tryghed. At man i samtalen kan anvende dynamisk spejling som metode og på den måde sikrer, at man tager udgangspunkt i den autistiske forståelse ved i opsummeringerne at benytte det autistiske menneskes egne ord og formuleringer.

Men inden man når så langt som til de konkrete samtaler, så er det – ifølge de kvalitative data – af afgørende vigtighed, at indsatsen er grundigt planlagt og forberedt. Optimalt set bør indsatsen foregå i disse tre trin:

1. Udredning
2. Psykoekskludation
3. Psykologsamtaler

Kirsten Krabek Frantzen præsenterer i oplægget de forskningsmæssige overvejelser, som viden fra praksis giver anledning til. Selvom oplægget tager udgangspunkt i kommunikative strategier anvendt af psykologer, er oplægget også relevant for alle, som indgår i samarbejdsrelationer og samtaler mellem autister og neurotypikere.

Kirsten Krabek Frantzen er autoriseret psykolog og VISO-specialist i Autismefokus, Specialområde Autisme. Kirsten samarbejder i hverdagen med autistiske voksne, deres pårørende og fagprofessionelle. Dette gennem psykologsamtaler/rådgivning, udredningsforløb og supervision både internt og eksternt. Kirsten er forskningspsykolog og har i sin forskning fokus på at beskrive praksis og den hverdag som autister og fagprofessionelle møder hinanden i. Kirsten har lavet en Ph.d. med titlen: "Parental Treatment Preferences & Parental Self-Perception in Autism Spectrum Disorder".



## Pia Lindberg Fenger & Louise Egelund Jensen - "HAPPY-plan"

God kommunikation og fokus på, hvad der skaber glæde og livskvalitet.

Peter Vermeulen har udviklet HAPPY-plan til at skabe mere fokus på, hvad der giver livskvalitet og glæde i borgerens liv, og hvordan man i samarbejde kommunikere omkring dette via Happy-plan. Her er fokus ikke på alt det, man ikke kan, når man er et menneske med autisme/er autist, men på alt det man kan.

Fokus i HAPPY-plan er, hvad gør dig glad, hvad er du god til, hvad giver dig livskvalitet og hvordan skaber vi mere af det?

Oplægget vil være en gennemgang af, hvordan planen bruges i hverdagen, og hvordan planen bruges af fagprofessionelle og autister i samarbejde om at skabe en Happy-plan, borgeren selv kan bruge i hverdagen.

Oplægget vil være en dialog mellem Louise Egelund Jensen og Pia Lindberg Fenger, hvor Pia tager den fagprofessionelle vinkel og Louise tager autistens perspektiv i udarbejdelsen og brugen af HAPPY-plan i hverdagen.

Pia Lindberg Fenger Pædagogisk konsulent Pia Lindberg Fenger, har arbejdet i autismefeltet siden 1996 og har stor erfaring inden for autisme og komorbiditeter herunder udviklingshæmning og kommunikationsvanskeligheder. Certificeret studio 3 instruktør (Low Arousal) Certificeret LA2 underviser, Certificeret HAPPY Coach.

Louise Egelund Jensen Jeg er 42 år og har holdt foredrag om at leve med autisme i over 20 år. Derudover er jeg forfatter til 4 bøger om at leve med autisme. Jeg tror på, at man kommer længst med en positiv tilgang og det bærer mit foredrag præg af. Autistisk identitet og livskvalitet er noget, jeg vægter højt i min stræben efter det gode liv med autisme.

13.30 - 14.20



## Gunnar Dehn - "Kravundgående adfærd og familiedynamikker"

Har dit barn svært ved at honorere krav og leve op til de forventninger, der stilles i skolen og hjemmet? Oplever du som forælder perioder med magtesløshed eller mangel på redskaber til at forstå og hjælpe dit barn? Når kravundgående adfærd bliver en del af barnets kommunikation, og selv de mindste krav bliver mødt med nedsmeltninger eller stærke emotionelle udtryk, bliver handlerummet som forælder meget lille.

Oplægget giver bud på:

- Hvordan kan vi sammen forstå den kravundgående adfærd?
- Hvor kommer nej'et fra – og hvad betyder det for vores handlemuligheder?
- Hvordan kan vi navigere i kravafvisningen uden at give slip på alle krav.

Pædagogisk konsulent og VISO-specialist i Kursuscenter Sputnik.

Gunnar Dehn er uddannet lærer med efteruddannelse i systemisk-narrativ teori og mentaliseringsbaseret familiebehandling. Han rådgiver i VISO-sager om autisme og psykiske lidelser og afholder kurser for Social- og Boligstyrelsen om bekymrende skolefravær.

Herudover underviser han på kurser for fagfolk og forældre i Kursuscenter Sputnik.

14.20 - 14.45

**Pause (25 min.)**

14.45 - 15.00

**SIKON 2025**

15.00 - 16.00



## Keynote speaker: Rachel Cullen - "The Autistic Communication Hypothesis"

Store sal

This presentation will provide an overview of The Autistic Language Hypothesis (ALH) proposed by Rachel Cullen, who uses the pronouns They/Them. The ALH suggests Autistic verbal social communication is different, not disordered when compared to non-autistic social communication in native English speakers without intellectual disabilities.

Autistic people have been considered to have a social communication disorder based partly on verbal language differences. These differences include wellknown linguistic features such as literal interpretation and difficulty with inferring non-literal meaning from statements. Until recently research has argued the various pragmatic language differences found in Autistic people are indicators of a social communication deficit. In other words, Autistic people engage with language in social contexts in a way which has been considered inappropriate and disordered when compared with non-autistic people or neurotypicals. This perspective is echoed in various interventions aimed at improving the social and communicational skills of Autistic children by mimicking non-autistic social norms.

However, in the last two decades a new approach has emerged changing the way we perceive Autistic people both socially and scientifically. This approach is called the neurodiversity paradigm, and it views Autistic people as a natural part of human biodiversity. This approach frames neurological and cognitive difference as a form of essential human diversity akin to gender, race and other forms of diversity. In summary under the neurodiversity paradigm Autistic people are simply different not disordered.

The ALH falls under the Neurodiversity paradigm due to framing Autistic verbal language features as differences not deficits. The central idea underpinning the ALH is that (Native English speaking) Autistic people (without intellectual disabilities) can communicate and use language effectively in social contexts with other (Native English speaking) Autistic people (without intellectual disabilities). A concept which has received minimal exploration due to the implicit assumption non-autistic language processing is the only 'normal' or 'correct' way to engage with language in social contexts.

The hypothesis attempts to explain how (Native English speaking) Autistic people (without intellectual disabilities) process and engage with verbal language differently in social settings. Examples will be used throughout the presentation to illustrate the potential real-world application of this theoretical model.

Rachel will also discuss their PhD research which explores 1) structural conversation differences in (Native English speaking) Autistic and non-autistic dyads (without intellectual disabilities) and 2) how conversation is experienced by both Autistic and non-autistic people with someone of the same neurotype. This research aims to expand knowledge in relation to i) structural conversational differences, ii) how Autistic people engage linguistically with other Autistic people and, iii) how Autistic people subjectively experience conversation with other Autistic people.

Key take home benefits for attendees include insights about Autistic verbal communication from an Autistic linguist, learning from real-world examples, and learning about current research which aims to change the narrative from disorder and deficit to Autistic social communication differences. Nothing about us, without us!

Rachel is a Queer Autistic PhD student, advocate, and consultant. Their PhD explores Autistic social communication outside of a deficit model. Rachel delivers training, presentations, workshops, and consultation on the topics of Autistic experience, mental health, communication, gender and sexuality, and more. They specialise in working with Autistic women, non-binary people, and LGBTQIA+ Autistic people.

16.00 - 16.05

**Konferencen lukker**